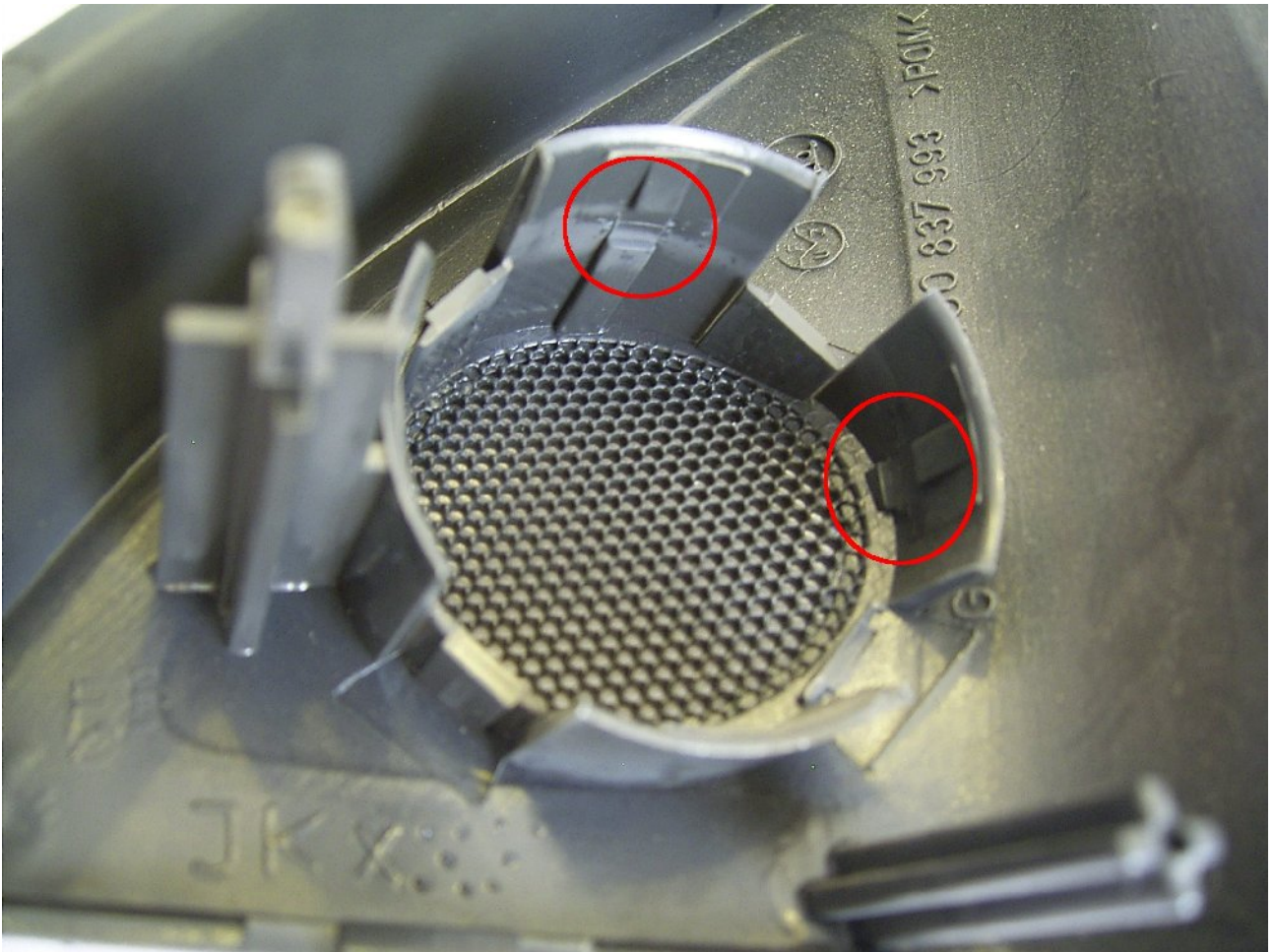
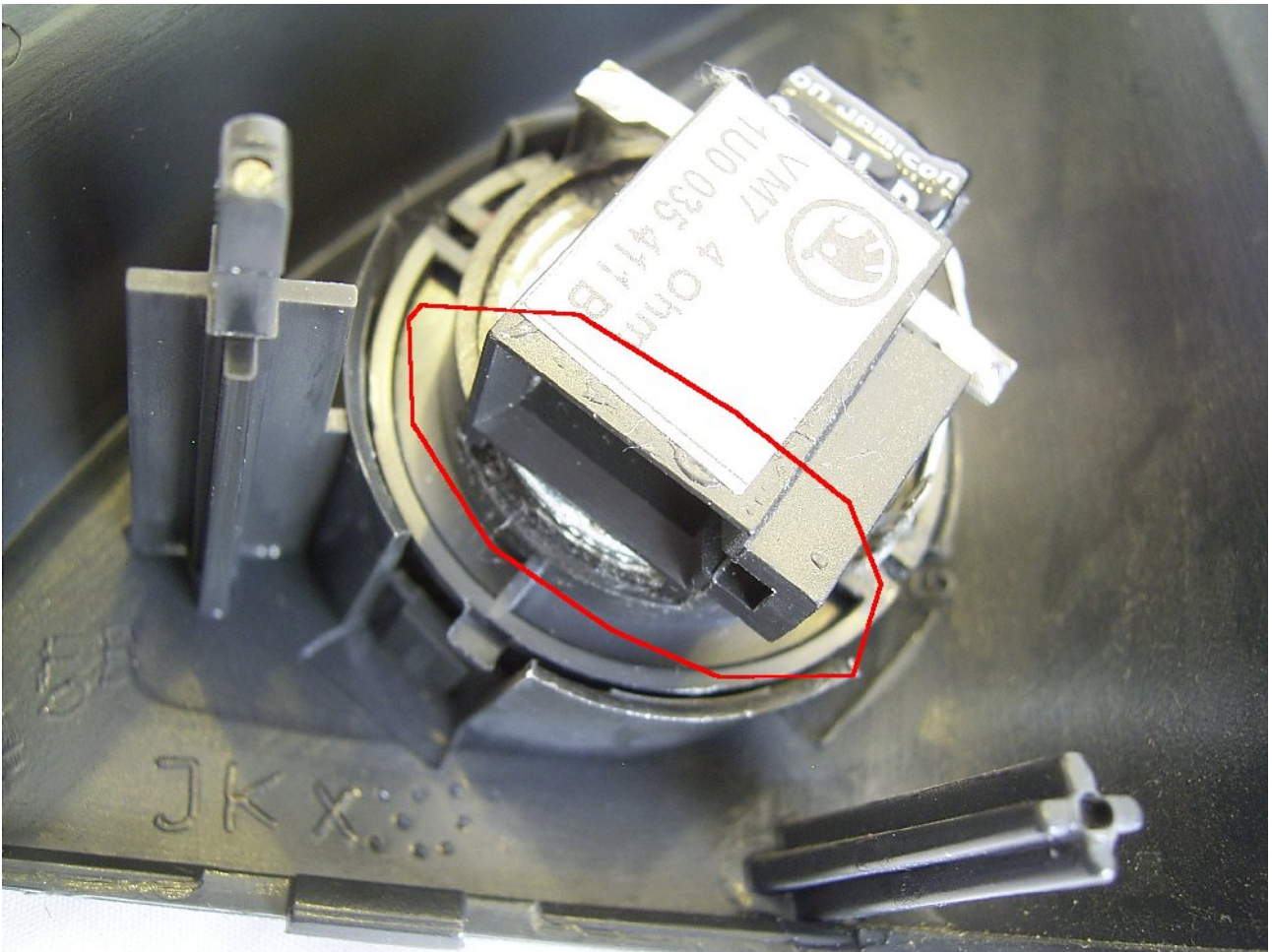


Foto zeigt die originale Verkleidung vom Spiegeldreieck beim Skoda Octavia 1U (MJ 2001, Teilenummer 1U0 837 993).

Im Foto markiert sind die Rastnasen für den Serien-Hochtöner, der dort nur eingeclipst wird.



Im Foto markiert die Rastnasen-Aufnahme für den Serien-Hochtöner.



Hier habe ich mal den (ausgeclipsten) Serien-Hochtöner in die Aufnahme gelegt. Der Außendurchmesser beträgt ca. 35mm, passend zur Aufnahme. Es hat eine Nase zur Führung.

Weiterhin ist die Buchse markiert, in die der originale Lautsprecherstecker eingesteckt wird. Es gibt also keine Verbindung über eine kurze Kabelpritsche, sondern einen direkten Anschluss!



Hier ein Foto dem den aufgelegten Rainbow-Hochtöner. Der Außendurchmesser beträgt ca. 40mm, er passt daher nicht in die Aufnahme!

Hochtönereinbau im Spiegeldreieck (Bild 2)

- Spiegeldreieck entclippen und abnehmen.
- Hochtönerschutzgitter vom Hochtöner abnehmen (Gitter nur aufgesetzt) oder ggf. mit Seitenschneider entfernen.
- Hochtöner (H) mit Nase (N) in die Führung eindrücken. (Nase auf Position S)
- Hochtönerkabel mit der Frequenzweiche verbinden. (auf die richtige Polarität achten)
- Funktionsüberprüfung bei leiser Lautstärke durchführen.
- Spiegeldreieck aufsetzen und einclippen.

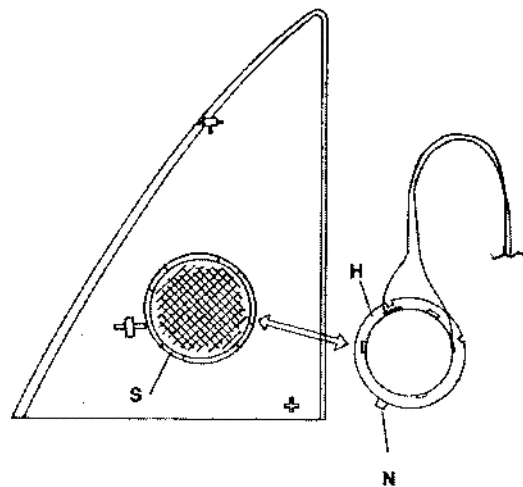
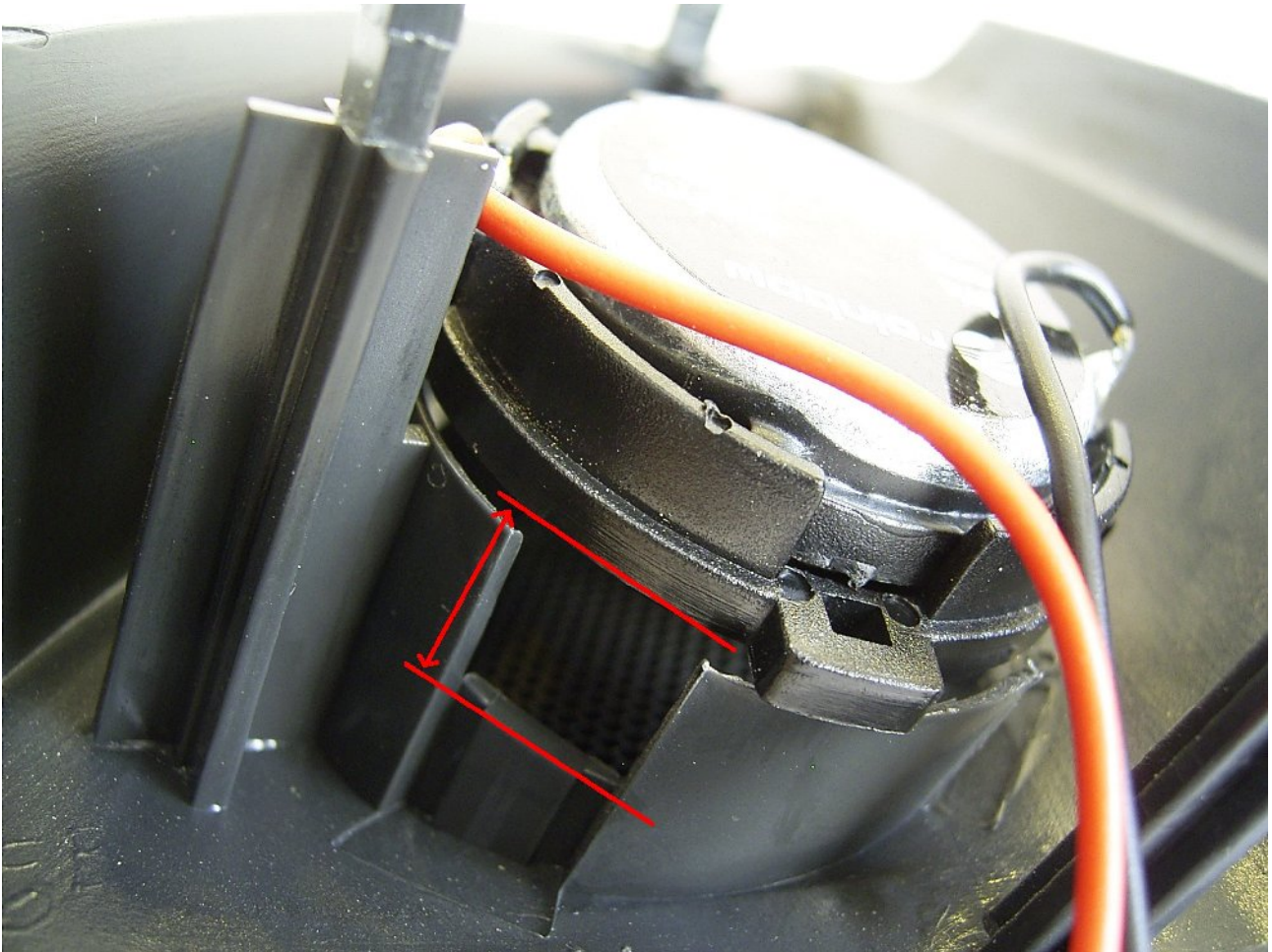


Bild 2

Die Anleitung zum Einbau (Bild2) ist für mich nicht nachvollziehbar!

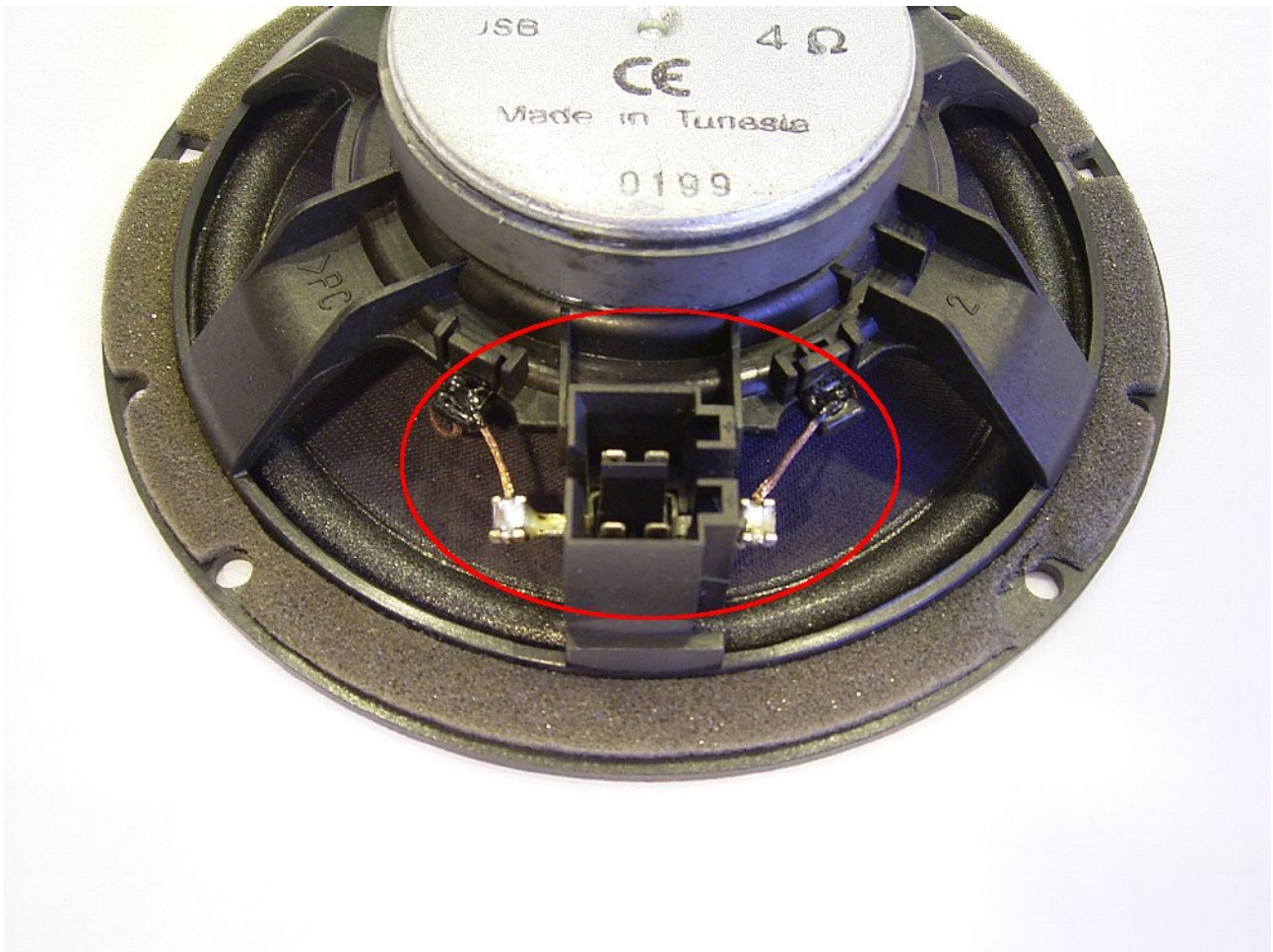


Markiert ist hier der Abstand zwischen „originaler“ Befestigung und aufgelegtem Rainbow-Hochtöner.

Laut der Anleitung könnte man es so verstehen, dass der Hochtöner (der neue?) aus einer Abdeckung ausgeclipst werden soll. Bei den beiden mir vorliegenden Hochtönern ist der Schutzkorb hinten beim Magneten verklebt!

Lösung beim Hochtöner?

- mit dem Dremel die originale Aufnahme kürzen
- neuen Hochtöner vorsichtig einkleben
- originalen Anschluss vom Hochtöner lösen und auf den neuen Hochtöner aufkleben, Kabel anlöten



Die doppelten Anschlüsse bei den Tieftönern sind hier markiert. Im originalen Kabelbaum geht ein Kabel vom Radio zum Tieftöner und von dort ein weiteres (gestecktes) Kabel zum Hochtöner. Von den Lochmaßen her passt der Tieftöner aber sauber in die originalen Punkte.

Türeinbau (Bild 1)

- Türlautsprecherabdeckung mit einem breiten Schraubendreher anheben und abnehmen.
- Spritzwasserfolie U-förmig ausschneiden und an der Türinnenseite fixieren.
- verlegtes Lautsprecherkabel auf die Steckmesser des Woofers aufstecken und mit den vier beigelegten Schrauben (S) M 3,9x13 besfestigen.
- Funktionsüberprüfung bei leiser Lautstärke durchführen.
- Abdeckgitter aufsetzen und einclippen.

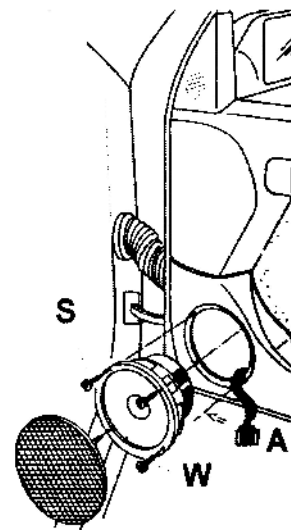


Bild 1

Wieder ist die Einbauanleitung (Bild1) widersprüchlich!

Zu dem verwendeten Steckverbinder am Hochtöner:



3B0 972 702

1J0 971 972

entfallen

1,17 Euro



3B0 972 712

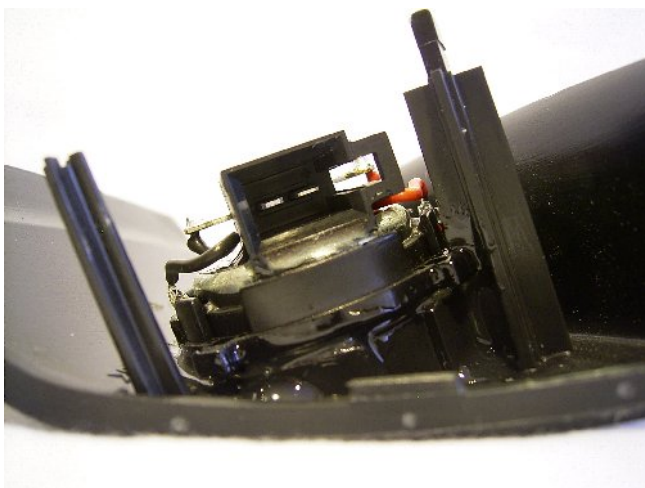
2,02 Euro

Geliefert wird durch im Set der links im Bild aufgeführte Steckverbinder, welcher nicht an den originalen Kabelbaum vom Skoda Octavia passt. Man könnte nun mit dem passenden Buchsengehäuse (rechts im Bild) ein Adapterkabel anfertigen. Meines Erachtens nach ist die Lösung, die Buchse vom originalen Hochtöner zu verwenden aber eleganter. ;-)

Lösung / Einbau mit Rückrüstmöglichkeit:



Die Verkleidungen der Spiegeldreiecke sind als Ersatzteil für eine mögliche Rückrüstung günstig zu bekommen. Daher wurde die Aufnahme der Serienhohtöner mit dem Dremel abgetrennt. Vom Serienhohtöner wurde ebenfalls die Anschlussbuchse übernommen, mit 2-Komponentenkleber auf die Rückseite des Hochtöners geklebt, die Anschlusskabel angelötet und zum Schluss der Hochtöner mit 2-Komponentenkleber eingeklebt.





Fahrertürverkleidung

Wegen der in der Armlehne integrierten Schalter für die Fensterheber sitzt die Frequenzweiche nun auf dem Styroporblock.



Darin sehe ich mehrere Vorteile. Die Frequenzweiche ist so sicher befestigt, kann lüften und relativ einfach wieder demontiert werden, denn zur Befestigung habe ich Klettbänder benutzt. Mit angefertigten Adapterkabeln können nun die Lautsprecher angeschlossen werden bzw. das Eingangssignal gelangt zur Frequenzweiche. Quasi neben dem Ausschnitt für den Tieftöner habe ich noch Schaumstoff aufgeklebt, damit die adaptierten Kabel nicht klappern können. In der Tür wurde der „neue“ Kabelbaum mit Gewebe-Isolierband umwickelt und mit Heißkleber fixiert.

Um die Frequenzweichen dort montieren zu können, müssen auf beiden Seiten die originalen Befestigungsstege entfernt werden!





Beifahrertürverkleidung

Bei der Beifahrertürverkleidung ist etwas mehr Platz für die Frequenzweiche, der Einbau dadurch etwas einfacher.



